

# Formation continue experts et laboratoires «sols»

## Agréments experts et laboratoires

Anne BARBIER, DPS



Wallonie



Jambes – 25 novembre 2014



DIRECTION GÉNÉRALE OPÉRATIONNELLE  
DE L'AGRICULTURE, DES RESSOURCES NATURELLES ET DE L'ENVIRONNEMENT

# AGRÉMENTS EXPERTS ET LABORATOIRES

## Plan d'exposé :

### 1. Les obligations légales dans le cadre des agréments

- modalités d'octroi des agréments (conditions et modalités)
- règles à respecter par les titulaires d'agréments
- avertissement, suspension, retrait

### 2. Etat de situation des agréments (chiffres)

### 3. La mise en place d'un système d'évaluation (experts)

# 1. Les obligations de base dans le cadre des agréments

## ➤ DS du 5/12/2008 (DS)

- **Articles 28 à 30** : modalités d'introduction/délais d'instruction de la demande d'agrément
  - **Article 31** : durée de validité de l'agrément
  - **Article 32** : **devoir d'information**
  - **Article 33** : **avertissement**
  - **Article 34** : **suspension et retrait**
  - **Article 35** : **recours contre la décision**
- Modalités d'octroi d'agrément**
  - Règles à respecter**
  - Avertissement, suspension, retrait**

## ➤ AGW du 27/05/2009 (AGW sols)

- **Articles 6 et 7** : conditions générales (Art 7. 4° **devoir de formation des personnes habilitées - PH**)
- **Article 8** : conditions spécifiques « experts »
- **Article 9** : conditions spécifiques « laboratoires »
- **Articles 11 à 14** : contenu de la demande d'agrément
- **Article 16** : **règles à respecter « experts catégorie 1 et 2 » (5° devoir de formation des personnes habilitées - PH)**
- **Article 17** : **règles à respecter « laboratoires » (4° devoir de formation des PH)**

# MODALITÉS D'OCTROI DES AGRÉMENTS (1/4)\_ CONDITIONS GÉNÉRALES (AGW SOLS : ART 6 ET 7)

- **Article 6 - Personne morale / Personne physique**
  - Experts : Personne morale (PM) et Personne physique (PP)
  - Laboratoires : PM
- **Article 7 - Conditions générales**
  - PM et PP : « appartenir » à l'Espace économique européen
  - Moyens techniques et financiers suffisants
  - Maîtrise de la langue française (ou allemande)
  - Absence de condamnation (législations environnementales)
  - Compétences requises : diplômes /expérience
    - diplôme : niveau universitaire dans les compétences requises pour l'agrément
    - expérience : minimum trois ans au cours des six ans précédant la demande
  - Personne habilitée

# MODALITÉS D'OCTROI DES AGRÉMENTS (2/4)\_ CONDITIONS SPÉCIFIQUES

- **Experts de catégorie 1 ou 2 (AGW sols – Art 8)**
  - Modèles d'analyse des risques et personnel qualifié
  - Assurances (responsabilité civile professionnelle et exploitation)
  - Système de Management de la Qualité
- **Laboratoires (AGW sols – Art 9)**
  - Enquête technique de l'ISSeP validée par l'administration : mise en évidence de tout élément pouvant interférer avec la délivrance de l'agrément ou sa mise en œuvre (CWEA) :
    - Organisation / capacités techniques (installations et équipements) / procédures / moyens humains (qualifications)
  - Accréditation (référentiel ISO17025) + Planning d'intégration des méthodes du CWEA concernant les paramètres de l'annexe I du décret

## MODALITÉS D'OCTROI DES AGRÉMENTS (3/4)

- **Introduction / délais d'instruction (DS– Art 28 à 30)**
  - complétude / recevabilité : **30 jours** (pas de courrier = **recevable**)
  - compléments : + **30 jours** (+ recevabilité : 30 jours)
  - décision : date de recevabilité + **60 jours** (pas de décision = **refus**)
    - 90 à 150 jours
- **Durée de validité (DS– Art 31)**
  - maximum **5 ans** (renouvelable)
  - un numéro figurant sur chaque document envoyé à l'administration

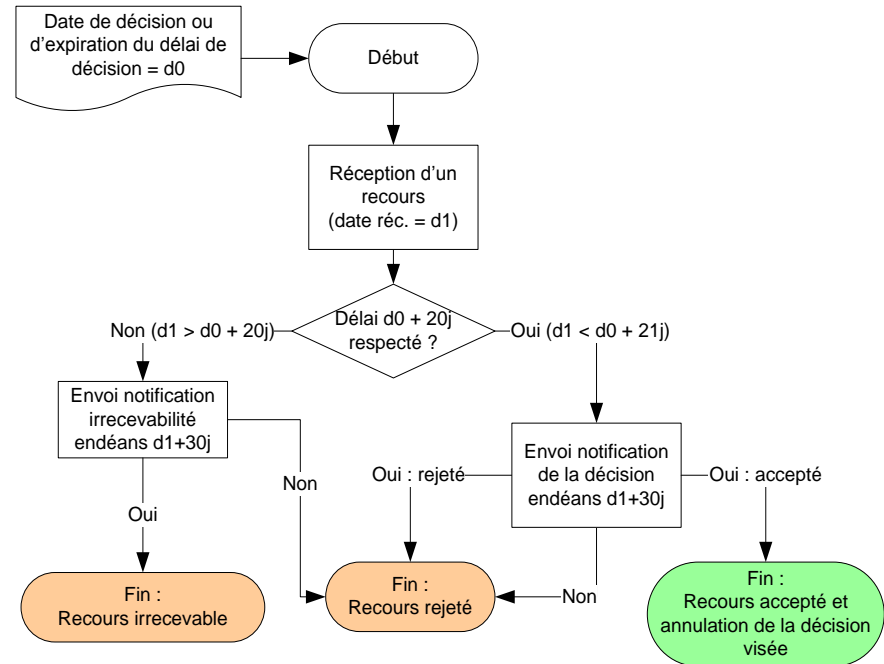


**Renouvellement** : introduire le dossier **150 jours** avant le terme de l'agrément en cours (> garantir la continuité de l'agrément)

# MODALITÉS D'OCTROI DES AGRÉMENTS (4/4)\_RECOURS CONTRE LA DÉCISION (DS- ART 35)

## Recours contre la décision (DS- Art 35)

- Introduction : dans les **20 jours**
- Concerne les décisions :
  - (non)-octroi
  - suspension/retrait
- Décision : dans les **30 jours**  
(pas de décision = **rejet**)



# RÈGLES À RESPECTER PAR LES TITULAIRES D'AGRÈMENT (1/3)

- **Notification immédiate (modification d'un ou de plusieurs élément(s) de la demande initiale) (DS- Art 32)**
  - l'administration en évalue les conséquences :
    - **modification / suspension / retrait**
- **Autre règles (AGW sols - Art 16 (experts) et 17 (labos)) :**
  - Respect des règles du CWEA / du CWBP
  - Responsabilité
  - Indépendance
  - Moyens informatiques
  - Devoir d'information
  - Personne Habilitée (formation)

Pour les laboratoires uniquement :

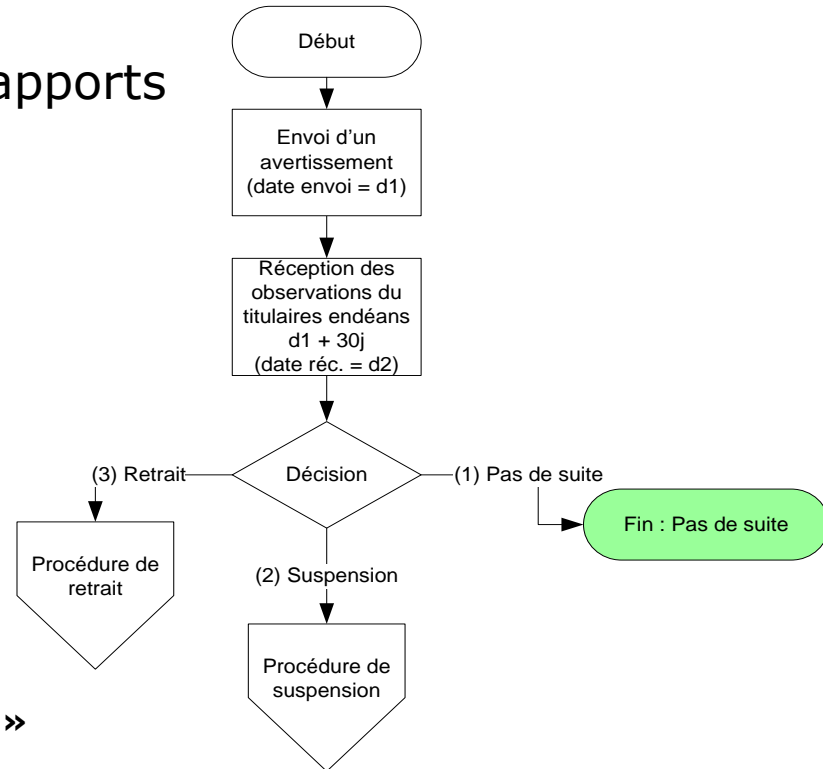
- Tests et contrôles de qualité des analyses organisés par l'ISSeP



# AVERTISSEMENT, SUSPENSION, RETRAIT (1/2)

- **Avertissement (DS- Art 33)**

- Qualité des études\*/rapports

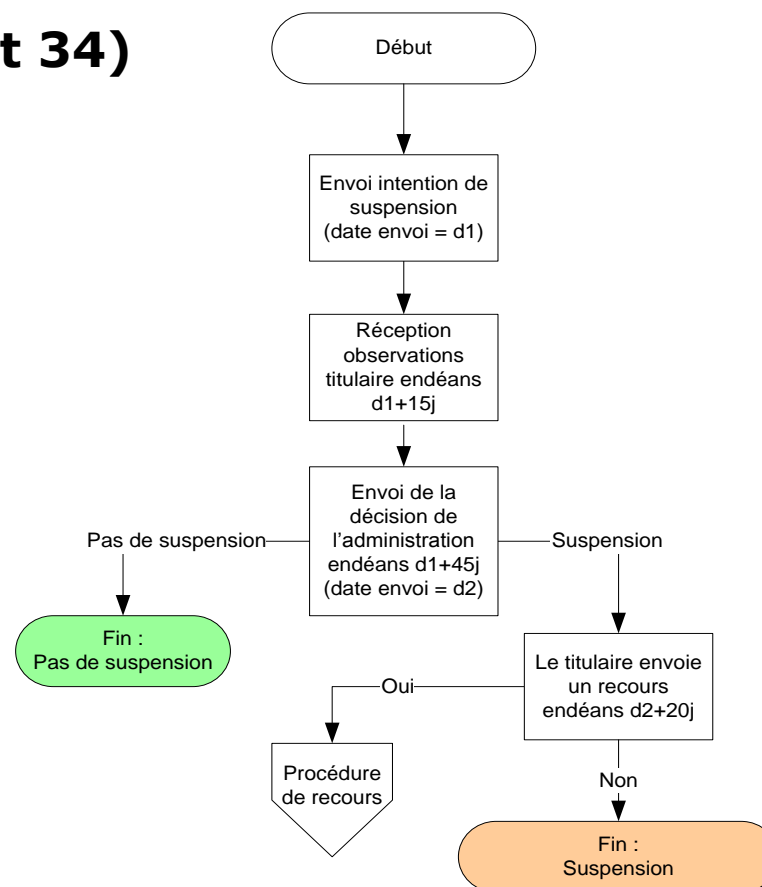


**(\*) Voir « Grilles d'évaluation de la qualité des rapports d'étude »**

# AVERTISSEMENT, SUSPENSION, RETRAIT (2/2)

- **Suspension / Retrait (DS– Art 34)**

1. Qualité des prestations
2. Conditions d'agrément
3. Respect des règles



# RÈGLES À RESPECTER <sup>(2/3)</sup> \_ LA PERSONNE HABILITÉE (AGW SOLS –ART 7.4°, ART 16 (EXPERTS) ET 17 (LABOS))

## LA PERSONNE HABILITEE

- **Désignation nominative**

(Conseil : choix judicieux, en limiter le nombre)

- **Rôle :**

- **Signe** tout rapport/étude transmis à l'administration :
- Garantir la **bonne application des règles** édictées en RW dans le cadre des activités liées à l'agrément
- Garantir la **cohérence** et la **qualité** globale des rapports
- Garantir la bonne application de la **démarche qualité**

# RÈGLES À RESPECTER <sup>(2/3)</sup>\_LA PERSONNE HABILITÉE (AGW SOLS –ART 7.4°, ART 16 (EXPERTS) ET 17 (LABOS))

- **La personne habilitée :**
  - **formation universitaire**
  - **expérience professionnelle** complète et conséquente
    - fournir un **cv détaillé** (formations suivies, l'expérience de terrain/de labo **en lien avec l'agrément** : nombre d'années d'ancienneté et variété des problématiques traitées)
  - **des connaissances** réglementaires et techniques **à jour :**  
**20 heures** de formations **par an**
    - « *parfaite connaissance du décret, des arrêtés d'exécution, des CWEA et CWBP et des autres documents techniques et réglementaires en rapport avec le décret, ses arrêtés d'exécution, CWEA et CWBP, autres documents techniques et réglementaires en rapport avec le décret* »

# RÈGLES À RESPECTER <sup>(3/3)</sup> \_ LA PERSONNE HABILITÉE (AGW SOLS –ART 7.4°, ART 16 (EXPERTS) ET 17 (LABOS))

20 heures de formation / an : **Comment atteindre ce quota ?**

- **2 modules de formations prévus par an :**  
printemps / automne
- **Reconnaissance des formations externes (01.01.2014)**  
Voir site « Assainissement et Protection des Sols » :  
<https://dps.environnement.wallonie.be/home/liens--documents/le-coin-des-experts-et-des-laboratoires/liste-des-formations.html>



Les personnes habilitées doivent **prioritairement** participer aux **formations organisées par l'Administration**

## 2. Etat de situation des agréments (chiffres)

### LES AGRÉMENTS LABORATOIRES (1/1)

- Quelques chiffres :

**Sur 16 dossiers initiés : 12 « enquête technique de l'ISSeP » :**

- 10 **rapports favorables** de l'ISSeP **validés** par l'administration:
- **6 laboratoires agréés** pour 5 ans (5 en décembre 2012, 1 en avril 2013)
    - Vérification du respect des engagements (2 ans)
  - 2 dossiers en attente de l'introduction de la demande d'agrément « en bonne et due forme »
  - 2 dossiers abandonnés à l'initiative du demandeur

**2 rapports défavorables** de l'ISSeP

## LES AGRÉMENTS EXPERTS (1/3)

- **Quelques chiffres :**
  - **49 agréments en cours**
  - 42 avec échéance en 2015 : 13 dossiers « **renouvellement** » introduits dont 2 dossiers finalisés
  - 3 « avertissement »
  - 14 « avertissement de suspension » :
    - 5 sous le coup d'une suspension temporaire

## LES AGRÉMENTS EXPERTS (2/3)

### Comment effectuer une demande de renouvellement de votre agrément \_ mise à jour des informations délivrées dans le NSS n°25 (19/05/2014)

- Accéder à son compte (utilisateur – mot de passe) via site : <http://dps.environnement.wallonie.be> : onglet « FORMULAIRES »



**Infos détaillées : voir «manuel utilisateur»**  
**<http://dps.environnement.wallonie.be>**



## LES AGRÉMENTS EXPERTS (3/3)

### Comment effectuer une demande de renouvellement de votre agrément \_ mise à jour des informations délivrées dans le NSS n°25 (19/05/2014)

- Récupérer les données de son formulaire précédent
  - renouvellement d'un agrément arrivant à terme : option "Nouvelle demande d'agrément" :  
(Option "Demande de modification d'un agrément" : modifications ayant lieu durant la période de validité de l'agrément)
- Soumission **ELECTRONIQUE** + envoi **POSTAL** du formulaire signé

### 3. La mise en place d'un système d'évaluation (experts)

#### EVALUATION DES EXPERTS (1/4)

1. qualité des rapports : Grilles d'évaluation - 1ère phase
2. qualité du travail de terrain
3. respect des conditions d'agrément

#### 1<sup>ère</sup> phase : Grilles d'évaluation de la qualité des rapports

Déjà effectives :

- Etude d'orientation
- Etude de caractérisation

En cours d'élaboration :

- Etude combinée
- Evaluation finale

## EVALUATION DES EXPERTS (2/4)

### Grille d'évaluation :

- **Fichier excel** à compléter par l'agent traitant
- **Permet la collecte de cotes** attribuées par un agent traitant à un rapport d'étude

➤ Cotation: **0-1-2**

Code couleur :	
	Base décret sol : conforme / non conforme
	Base guide de référence : complet / incomplet
	facultatif
<b>SYSTÈME DE COTATION</b>	
	+ MANQUANT --> non-conformité --> 0
	+ NON PERTINENT / NON COHERENT/ INCOMPLET : selon appréciation AT --> non-conformité --> 0 --> incomplétude "grave" --> 0 --> incomplétude modérée --> 1 --> conforme --> 2
	+ MANQUANT / NON PERTINENT / NON COHERENT/ INCOMPLET : selon appréciation AT --> incomplétude "grave" --> 0 --> incomplétude modérée --> 1 --> conforme --> 2
	+ MANQUANT / NON PERTINENT / NON COHERENT/ INCOMPLET --> Domaine du facultatif

# EVALUATION DES EXPERTS (3/4)

## Grille d'évaluation :

- Liste les éléments de complétude
- Permet la collecte des arguments relatifs à la cotation

OBJECTIF ET CONTENU DE L'EO IMPOSES PAR LE DECRET SOL	OBSERVATION(S) / INFORMATION(S) DE BASE	MARQUANT		DEDUCTIONS	MARQUANT		RAISON(S) DE L'INCOMPLETE, DU MANQUE DE PERTINENCE / DU MANQUE DE COHERENCE	Cote par rubrique "Décret sol"		
		INCOMPLET / NON PERTINENT			INCOMPLET / NON COHERENT					
1° RENSEIGNEMENTS GENERAUX DS : art 38 1°	1.1 (Intra) : Contexte de l'étude							0 1 2		
	1.2 (Intra) : Réseau non technique									
	2.1 (Etude préliminaire) : Données administratives									
2° HISTORIQUE DU SITE ET DE L'EXPLOITATION EN COURS DS : art 38 2°	2.2 (Etude préliminaire) : Données historiques			2.2.3 (Etude préliminaire) : Inventaire global des zones potentielles de pollution				0 1 2		
3° RENSEIGNEMENTS PEDOLOGIQUES, GEOLOGIQUES, HYDROLOGIQUES ET HYDROGEOLOGIQUES DS : art 38 3°	2.3 (Etude préliminaire) : Données environnementales			2.3.2 (Etude préliminaire) : Sensibilité des récepteurs potentiels du site				0 1 2		
	2.3.1 Caractéristiques générales du terrain : données topographiques									
	données pédologiques									
	données géologiques									
données hydrogéologiques			2.5 (Etude préliminaire) : MCSS							
	2.4 (Etude préliminaire) : Virotes de terrain									
ATTEINTE DES OBJECTIFS DE L'EO art 37							DS: OUI --> APPROBATION NON --> REFUS			
							PARTIELLEMENT --> INCOMPLET OU, LE CAS ECHEANT, APPROBATION MOYENNANT COMPLEMENT AU STADE DE EC			

Cote finale

## EVALUATION DES EXPERTS (4/4)

- **Objectifs de la grille d'évaluation**

- Aide à l'instruction des dossiers (check-list)
- Harmonisation de l'instruction des dossiers
- Evaluation quantifiée des prestations de l'expert
- Outil d'aide à la gestion des agréments (avertissement/suspension/retrait)
- Amélioration continue du travail des experts (retour de l'administration : NSS, formations)

**Mise en consultation : dès finalisation grilles ECo – EF (début 2015)**



**MERCI DE VOTRE ATTENTION**



DIRECTION GÉNÉRALE OPÉRATIONNELLE  
DE L'AGRICULTURE, DES RESSOURCES NATURELLES ET DE L'ENVIRONNEMENT

23



# Formation continue 25 novembre pour les experts et labos « sols »

**C'était :** Agréments experts et laboratoires

**Par :** Anne BARBIER, DPS, [anne.barbier@spw.wallonie.be](mailto:anne.barbier@spw.wallonie.be)

**A suivre** (après la pause café) :

**Problématique d'assainissement en lien avec les permis :  
règles administratives et jurisprudence**

